

Podnět na přidání zeleně, primárně keřového patra, a akustickou nápravu na Slovanském náměstí

V roce 2012 prošlo slovanské náměstí rekonstrukcí, která měla za cíl ho vrátit do stavu v jakém bylo ve třicátých letech dvacátého století. Bohužel ani pan architekt, ani kontrolní orgány nezvážily, že se od roku 1920 výrazně změnilo klima, a nepočítatelně zesílila doprava. V roce 2018 došlo k rekonstrukci inženýrských sítí, které mohli alespoň částečně zeleň obnovit. Nicméně opak byl pravdou, a nebýt zásahu obyvatel, zeleň by ještě dalekosáhleji ubyla.

Primární neduhy

- hlavní keřovou dominantou je **habrový živý plot**, který ovšem neplní ani jednu z funkcí kterou měl plnit dle dostupných informací plnit
 - neposkytuje soukromí
 - nechrání před hlukem a nečistotami ze silnice
 - nechrání náměstí před rezonancí, např.:
 - na obou okrajích náměstí slyšíte autobus od zastávky Husitská až po zastávku Skácelova
 - nezadržuje vodu
- náměstí se stalo - hlavně v horní části - tepelným ostrovem
 - přes léto se rozpálí, místo aby chladilo a přes zimu mrazí místo aby korigovalo teplotu
 - aby zde vůbec něco rostlo, musí být od května do října každé ráno zaléváno **neekonomickým množstvím vody**
 - obyvatelé okolních domů přišli o vyvážené klima a zdravé podnebí
- kvůli prakticky stoprocentní průhlednosti náměstí, celé náměstí rezonuje
- betonový objekt uprostřed parku navíc pro zvukový smog funguje jako zesilovač
- i když tunely Dobrovského v době svého vzniku snížily dopravu na třetinu, a téměř eliminovaly dopravu nákladní, nyní, o osm let později, je situace opět tam kde byla
 - osobních automobilů globálně přibilo tolik, že je hustota osobní dopravy na úrovni před tunely
 - jelikož jsem na toto téma psal malou středoškolskou práci, můžu doložit i čísla - roky 2000 versus 2019 - bylo, a opět je 70 aut za minutu.
 - zesilování MHD na Slovanském náměstí vedlo k situaci, kdy přibližně **každou minutu projede 10-20 tunový autobus nebo trolejbusu**, kde autobusy navíc jsou zastoupeny většinou (800:350) a zanechávají svým počtem hlavní tepelnou, zvukovou i smogovou stopu
 - Slovanské náměstí, ač je obytnou, relaxační a edukační zónou, a navíc situováno v kopci, má hustotu autobusů jaká nemá v Brně období
 - Troleje jsou navíc vedené tak, že by mohly trolejbusy klidně autobusy nahradit
 - nyní zde projede 800 autobusů denně a 350 trolejbusů
- většina budov na Slovanském náměstí jsou pod patronátem památkového ústavu, takže se nedá zateplit zvenku, okna musí podléhat doзору a časté opravy - kvůli důvodům výše - jsou drahé.

Jako následek výše uvedeného je pozorovatelný odliv stálých produktivních obyvatel ve prospěch dočasných pronájmů, případně jako ubytování nižších sociálních skupin a degradace okolí jako takového. Zároveň je viditelná výrazně nižší návštěvnost parku ve srovnání s jinými, mnohem menšími, zelenými plochami v okolí, a tudíž selhání místa, jako místa pro relaxaci.

- město Brno podepsalo strategii příprav na klimatickou změnu
 - tato změna již nastala, a prognózy meteorologů nejsou zrovna příznivé

- park bez všech tří - bylinné, keřové a stromové - plně rozvinutých pater nikdy nemůže plnit svoji funkci
- Současný park je spíše lahodný oku letmo projíždějících než k užitku místních.
- Zkuste na náměstí strávit 18 hodin na jeden zátaž. Budete se cítit všelijak, jen ne odpočatě.

Pro představu decimace vysoké zeleně, porovnejte následující dva snímky. 2006:



2018:



- markantní úbytek stromové a keřové zeleně uvnitř bloků
 - kromě osvěty obyvatel, pochybuji že je zde veřejné pomoci

- praktická absence keřového patra a úbytek stromů v parku:



Z výše uvedeného doporučuji následující:

Horní třetina parku:

- přidání alespoň bodového zatravnění na místo současného kamenného povrchu
- přidání stromů k prolézačkám, aby na nich byl alespoň trošku stín a v zimě či na podzim ochrana
- přidání keřů kolem pískoviště, například kolem současného plotu
 - aby byla aspoň trocha stínu
 - aby to nevypadalo jako vězení
 - není nutný souvislý živý plot (i když je variantou), plně dostatečné budou pravděpodobně již lokální keříky kolem pískoviště
- přidání bodových keřů na trávě kolem lípy svobody
 - bude nutné méně zalívat
 - udrží klima
 - poskytnou trošku soukromí relaxujícím skupinkám na trávníku
 - ztlumí hlukové vlny od přechodů v okolí
- nahradit, případně rozšířit, habrový plůtek na obvodu a nad lípou o hustý keř, který bude fungovat jako katalyzátor na smog a hluk ze silnice.
 - ideálně stále zelený. I mimo léto se park užívá a současný plůtek, jež je na nic i v létě, je v zimě nejen neužitečný, ale i ošklivý

Betonová zástavba kolem Café park Slovaňák

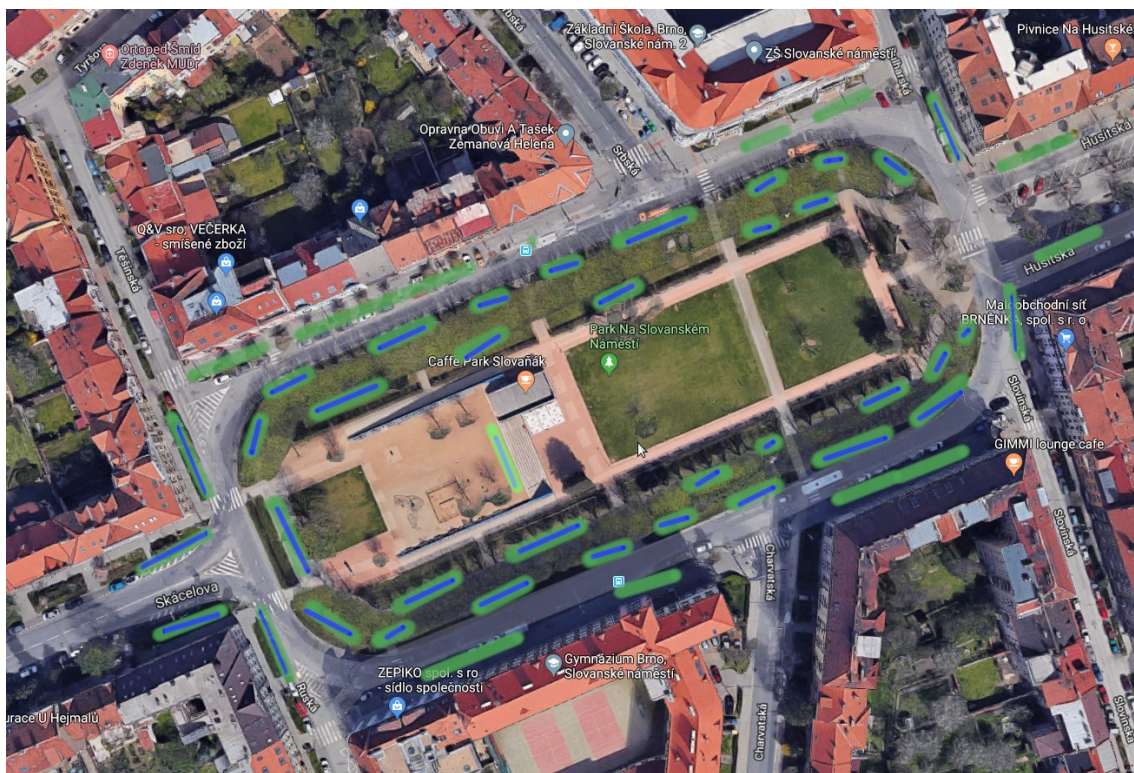
- Celá tato betonová konstrukce funguje jako strašlivý zesilovač hluku
 - jak ze silnice
 - tak vnitřní. Akce zde pořádané jsou v okolní zástavbě slyšet stejně, možná více než v samotné kavárně)
- Nejhorší jsou ale modré betonové stěny, které rezonují automobilový provoz
 - pokud existuje nějaká možnost obložení betonových částí aby zvuk pohltily, výrazně
 - možná bude dostatečné výrazné keřové rozšíření po obvodu (viz níže)
 - alternativou je vyjmout fasády okolních domů z památkové péče, a dovolit zateplení zvenku. Neboť tyto obkladové materiály pohlcují veškeré vlny.
 - další alternativou je **vložení** (průhledné?) **protihlukové bariéry mezi současný habrový plůtek, a - v tomto dokumentu navržený - nový keřový porost**. Viz fotografie dále.
- Přidání bodové keřovo-stromové hradby mezi kavárnu a její zahrádku a obě okolní části parku
 - tedy na horní část betonových „schoďů“
 - i mezi kavárnu a nejbližší velkou zatravněnou plochu

Spodní dvě třetiny parku

- rozumě vedené přidání několika stromů a hlavně keřů, by místu prospělo
 - klimaticky
 - zadržování vláh
 - ekonomicky
 - méně zalévání
 - odpočinek lidí v parku
 - ochrana obyvatel Slovanského náměstí.
 - rozbití rezonance celého náměstí.
 - soukromí alespoň v částech parku
 - ztišení celého náměstí

Park jako celek

- celý park trpí strašlivým nedostatkem ochrany proti hluku ze silnice.
 - a tím i ochranou celého Slovanského náměstí před akustickým i částicovým smogem
 - smog je pohltitelný precizním keřovým patrem
- park byl navržen zcela bez ohledu na strašlivý (autobusový) provoz
- jelikož dřevinná patra potřebují léta, ne-li desetiletí aby začala plnit svoji funkci, je třeba jim pomoci umělými prostředky:
- Troufale navrhuji oběhnat celý park několika okruhy hustého, stálezeleného živého plotu.
 - mezi silnici a budovy na obvodu
 - mezi silnici a park (mezi alej a silnici)
 - mezi alej a současný habrový plůtek (na těsno k plůtku)
- Tento živý plot by mohl být proložen protihlukovou bariérou
 - tato bariéra nemusí být nijak vysoká ani mohutná.
 - u habrového plůtku poslouží jako jedna část samotný habrový plůtek
 - mezi silnicí a budovami a mezi silnicí a alejí postačí opravdu nízká - do výšky motorů automobilů
 - mezi alejí a lavičkami, tedy velmi skryté místo, pak plnohodnotná, aby chránila i před autobusy
- I v případě neúplného obkroužení mohou bodové živé ploty (i s bariérou) vytvořit ve výsledku plnohodnotnou ochranu:



Kde modré jsou kandidáti na nenápadné, v keřích schované, protihlukové bariéry

Brno podepsalo strategii příprav na klimatickou změnu. Globální oteplování a extrémní výkyvy počasí jsou faktem. A nic jiného než zeleň, vyvážená ve všech třech patrech, hustá a častá, nás před tímto důsledkem lidské činnosti neochrání.

Park, jak navržený, jistě výborným a drahým architektem, je možná lahodný oku při průjezdu kolem, nebo při rychlé návštěvě. Ale patří do období první republiky. A tehdy se zde tato tři patra rozvinula. V současném světě pouze přispívá k již tak chabé obyvatelnosti (jsou tu dvě školy!) náměstí. a nemůže sloužit k relaxaci, dokud nebude omezen provoz autobusů. Jelikož změny v MHD jsou na velmi dlouhý běh, rozšíření zeleně může být mnohem schůdnějším řešením které zastaví, nebo minimálně zpomalí rozklad, který je teď na náměstí a blízkém okolí vidět.

Uvědomuji si že jde o maximální návrh který jako takový může být jen těžko uskutečněn, ale jednotlivé části, po konzultaci s odborníky na klima, přírodu a akustiku, by mohly být v rozumné a užitečné míře aplikovány.

To jak celé náměstí v současnosti rezonuje prosím neberte na lehkou váhu. Opravdu je na celém náměstí, se zavřenými okny, slyšet autobus od Palacké po Purkyňovu. Dle mého osobního názoru a pozorování, je to na hranici zdraví.

Pevně věřím, že tento dokument bude inspirací při řešení poměrů v centru Králova Pole.

Žádám, abych se účastnil veškerých jednání na toto téma, a žádám, aby byla v případě zamítnutí součástí stanoviska konstruktivní kritika - aby se dalo v jednání pokračovat - nebo ,ještě lépe, navržené kroky k řešení situace

S pozdravy a poděkováním

Mgr. Vaněk Jiří

775 39 01 09

judovana@email.cz

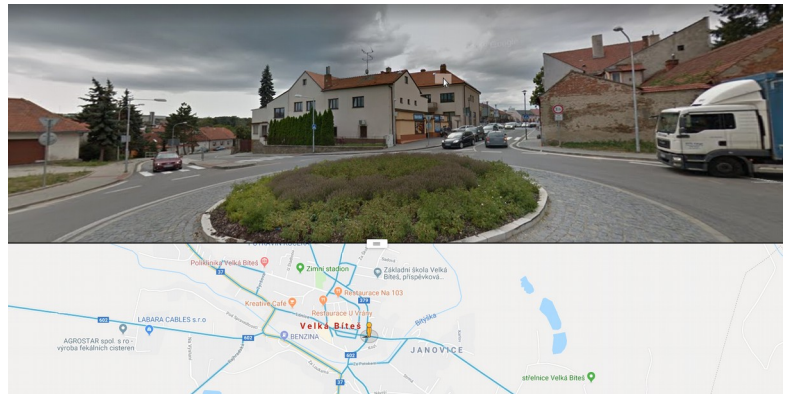
Skácelova 2a 61200

Následuje obrazová část:

Nové, a zcela bez zeleně, zpomalovací ostrůvky v rozích náměstí



Uvážíme li, že se jedná o zcela novou část, je to nešťastná nedbalost. Dokonce i na Cejlu, nebo při vjezdu do Velké Bíteše si mohli dovolit zeleň na ostrůvcích!



O tom, že to jde i opravdu hezky, a stále bez vlivu na bezpečnost, netřeba polemizovat:

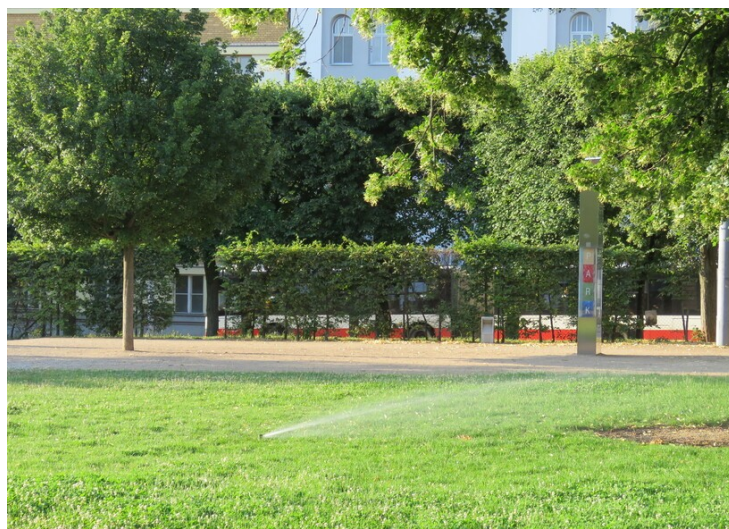


.....Ano, až takto hezky, ale to je stejné sci-fi jako změny ve vedení linky 84/44

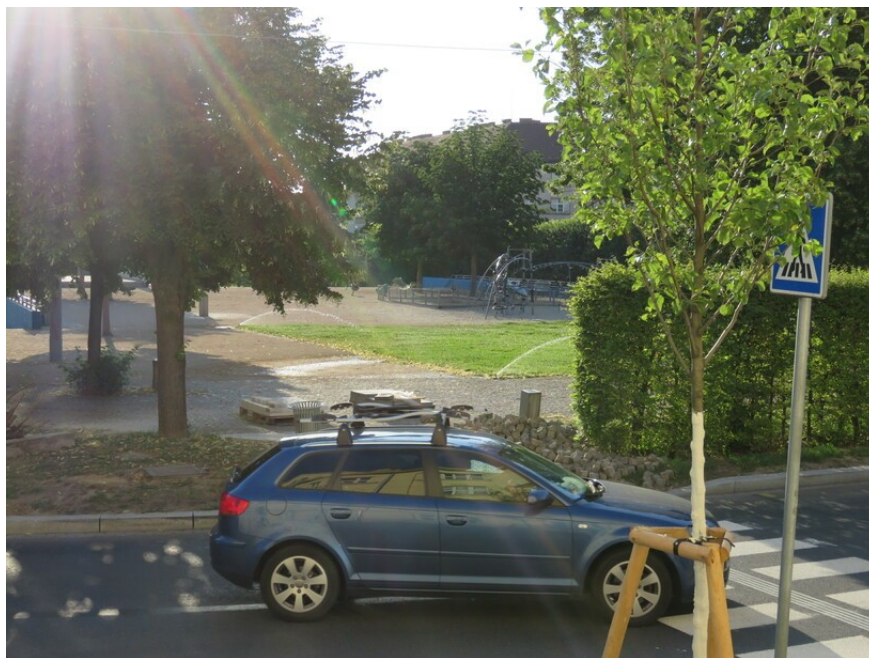
Do očí bijící nedostatečnost ochrany habrovým plůtkem na horní (vlevo)části náměstí-Skácelova a na dolní vpravo.



Zavlažování (nejen horní části) Náměstí. Povšimněte si autobusu za neúčinným habrovým plůtkem. Povšimněte si několika zdrojů vody



Voda vyplývající na nevhodná místa kolem trávníku



další ukázka nedostatečnosti habrového plůtku. Tentokrát v místech s betonovým blokem, který způsobuje zvukovou rezonanci



Do očí bijící nedostatečnost habrového plůtku, tentokrát z vnitřní strany, opět s autobusem - zastávka je v tomto případě přímo za zády „odpočívajících“ na lavičce



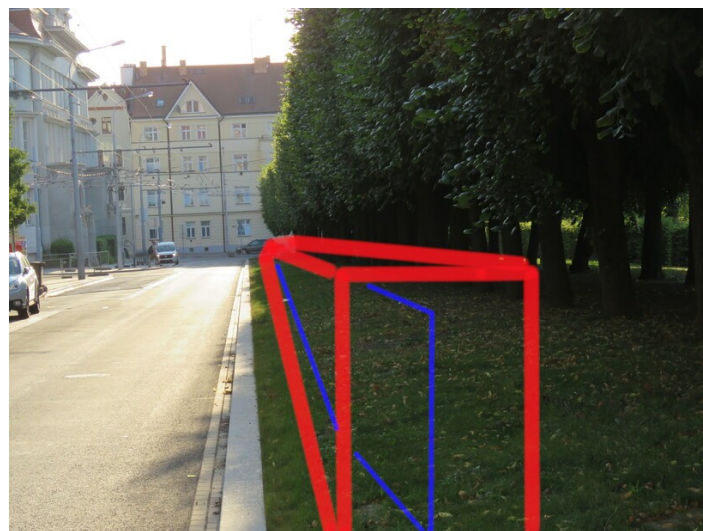
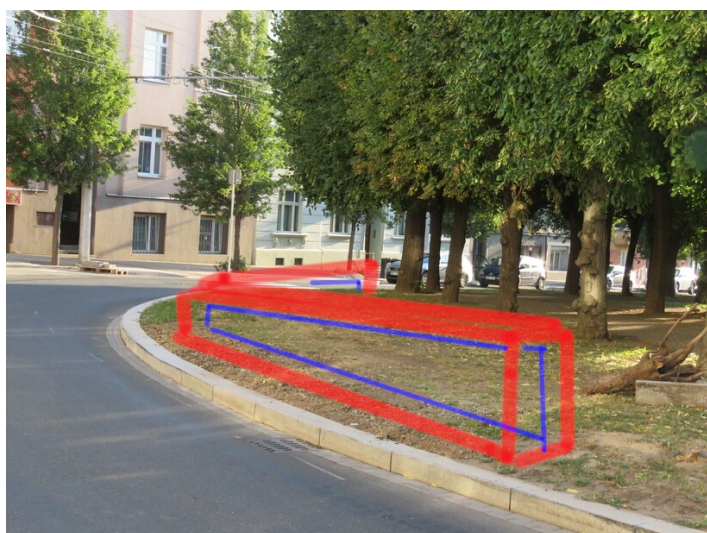
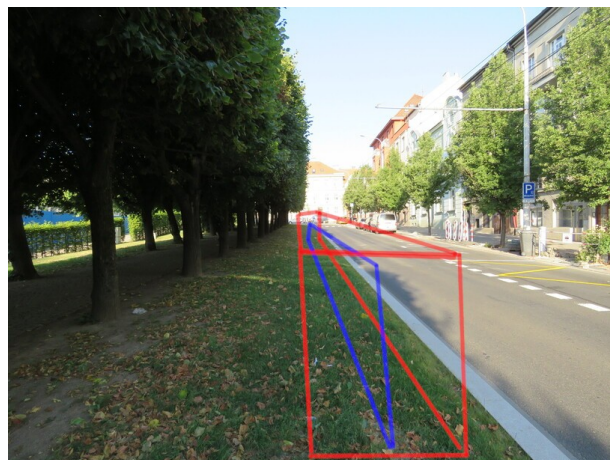
Vnitřní betonové nádvoří, které funguje jako akustický zesilovač a hluk na náměstí zesiluje a rezonuje do frekvencí neslučitelných se životem. Zjevnou poušti před „schody“ netřeba snad zdůrazňovat



Prostor pro první keřovitou zábranu mezi silnicí a parkem



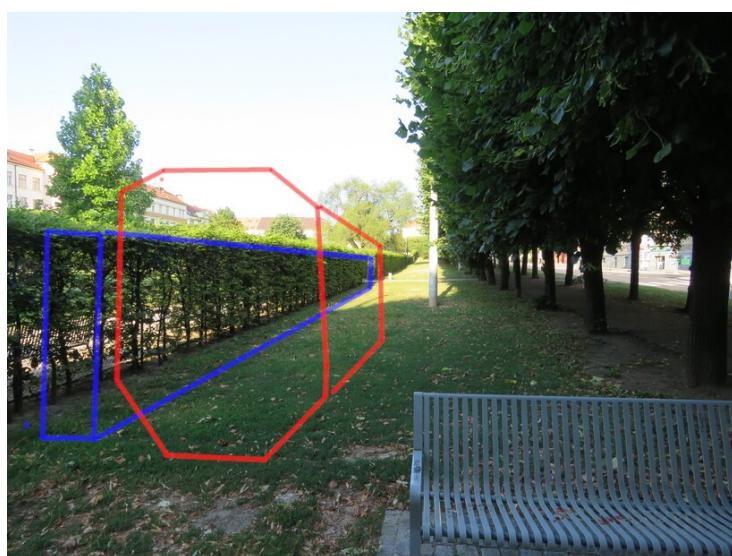
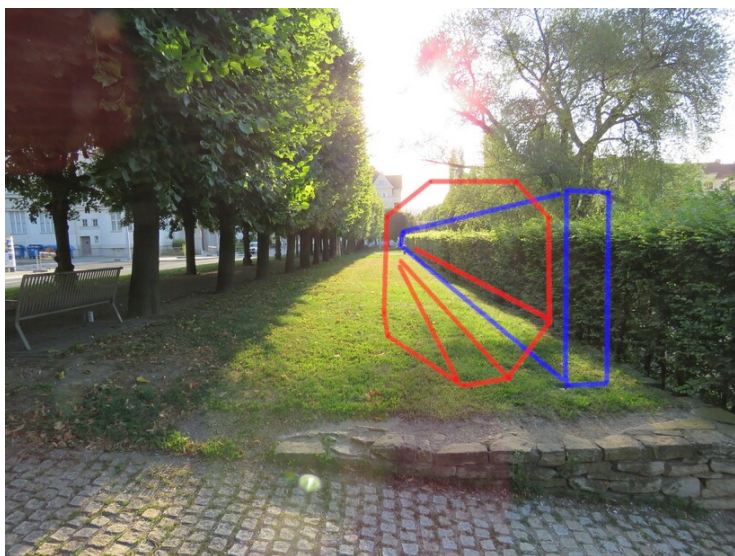
Ani relativně velký živý plot (červená), ideálně proložený zvukovou zábranou (modrá), zde neubere na přehlednosti



Místo mezi alejí a vnitřním parkem, které může bez problému přijmout druhý, hustý pás keřů.



Do prostoru se bez problémů vejde hustý a vysoký pás, který by mohl být proložen zvukově izolační bariérou



Spodní část parku - s minimem stromů, a zela bez keřů. tudíž nezbytná býti zalévána a hlavně netlumící hluk z reproduktoru v okolí kavárny ani z vnitřku parku, ani z vnějšku parku, ani mezi vnější částí parku. Přidání stromů a keřů by pro budoucnost celého náměstí bylo velmi pozitivní.



Chybějící rostlinný předěl mezi oběma polovinami parku, jakožto jediná zábrana, aby se mixoval hluk ze Skácelovy/Purkyňovy se zvuky z Husitské/Palacké



Detail keřů mezi horní a dolní částí náměstci z předchozích dvou obrázků:



Tyto jsou opravdu esenciální na zamezení interference hluku z Purkyňovy a Palacké.

Poušť horní třetiny náměstí. Zde je nejen absence stromů a keřů ale i trávy.



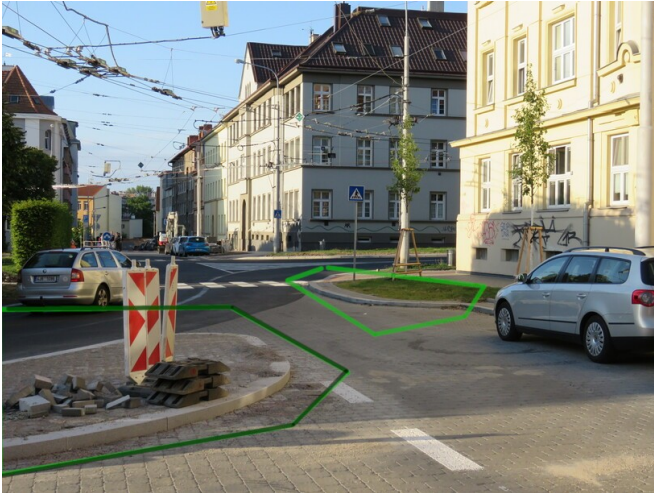
Jak ji bylo zmíněno výše v tomto dokumentu, a tuto část náměstí je nutné přidat bodové travní, keřové i stromové prvky, aby přestal fungovat efekt tepelného ostrova, a by byl park nastavitelný i v jiném než dokonalém počasí.

Eliminace nutného zavlažování u lípy svobody přidáním rozumného keřového porostu, se zachováním estetického **konceptu**



je možná. Zelené čáry nemusí být spojitě keře. Již bodové velmi pomohou.

Nové bezpečnostní prvky kolem náměstí způsobují opatrnou a tudíž v mnohem nižších stupních vytočenou jízdu řidičů - zvláště vozidla nad 3.5 tuny (tedy veškeré MHD). Autobusy jedou velmi opatrně a na velmi vysoké otáčky. Mimochodem se jedná o velmi přehledné úseky a nová bezpečnostní opatření jsou velmi předimenzovaná. Jedná se o křížení jednosměrných ulic s kruhovým objezdem kde majoritní část vozidel jede prostě rovně.



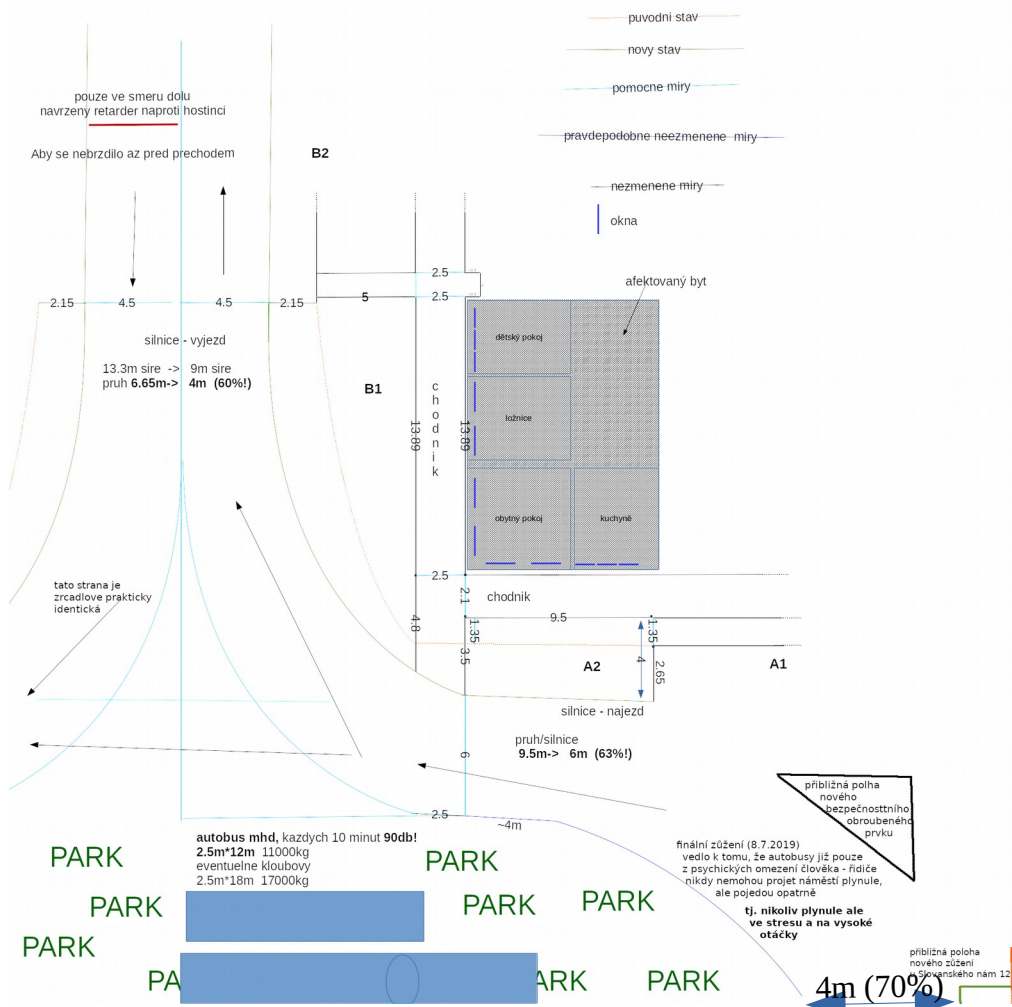
Výjezd na Skácelovu (vlevo) a na Husitskou (vpravo). Nové ochranné prvky učinily tato místa zcela neobyvatelná kvůli zvýšené opatrnosti řidičů vozidel nad 3.5 t, kteří nyní nemohou projet plynule. Za povšimnutí stojí také absolutní nedostatek zeleně v nekritičtějších místech, kde je nezbytná nejen zeleň, ale až protihluková bariéra:



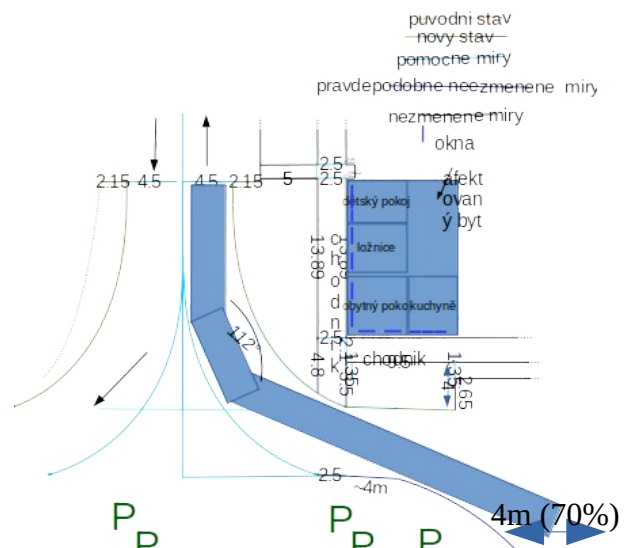
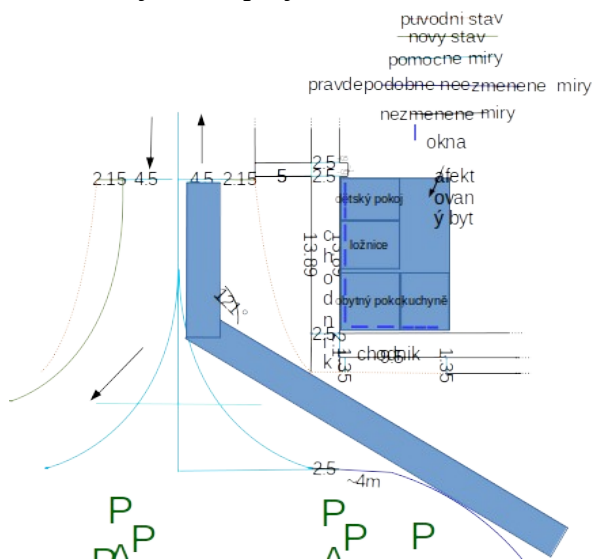
Povšimněte si, jak těsně nyní autobus projíždí

Nové rozměry pro průjezd vozidel:

míry v metrech
narys v poměru
 nacrtek autobusu v křižovatce má 25cm manipulační rezervu
 Mereno metrem za provozu. Prosim omluvte případné drobné nepřesnosti.

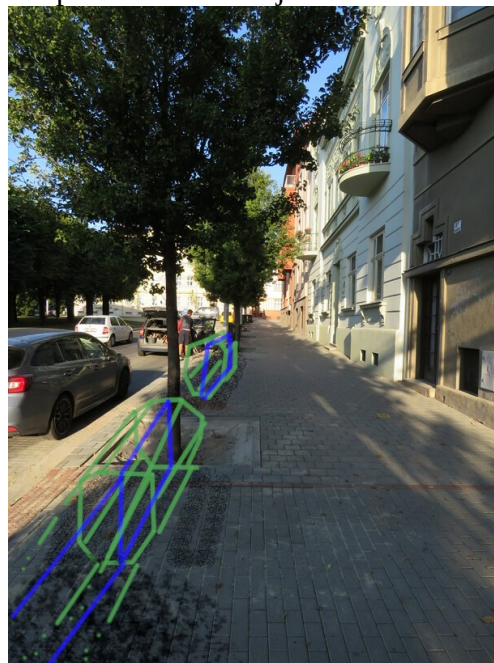


Celé náměstí je do kopce, a jedná se v jednom směru o čtyři nyní nově prakticky pravoúhlé zatáčky. Porovnejte úhel průjezdu vozidel:

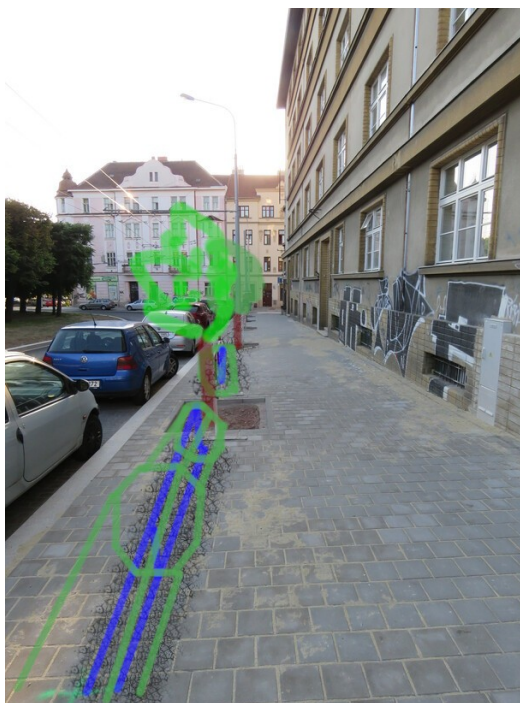


Chybějící keřové patro mezi silnicí a zástavbou. Stromy jsou velmi daleko od sebe, a samy prakticky nemohou obyvatelstvo od silnice ochránit.

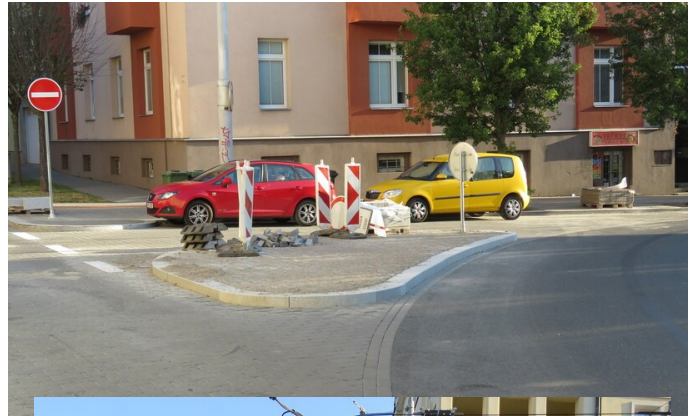
prostor pro drobnou keřovou hradbičku (i s odhlučněním)
zde přitom rozhodně je



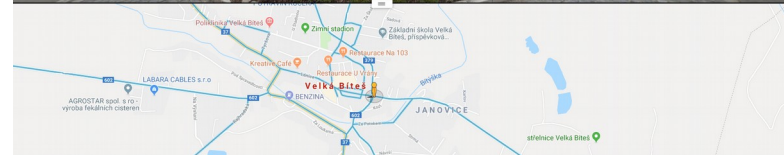
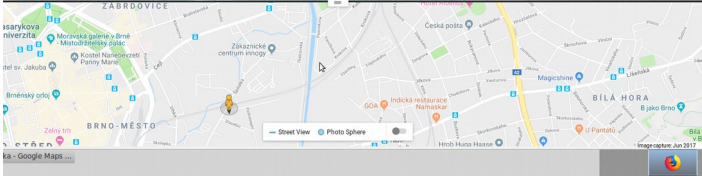
Nová identická budoucí výsadba se stejným neduhem - chybějícím prostorem pro keře



Chybějící zeleň na zcela nových bezpečnostních prvcích v rozích náměstí:



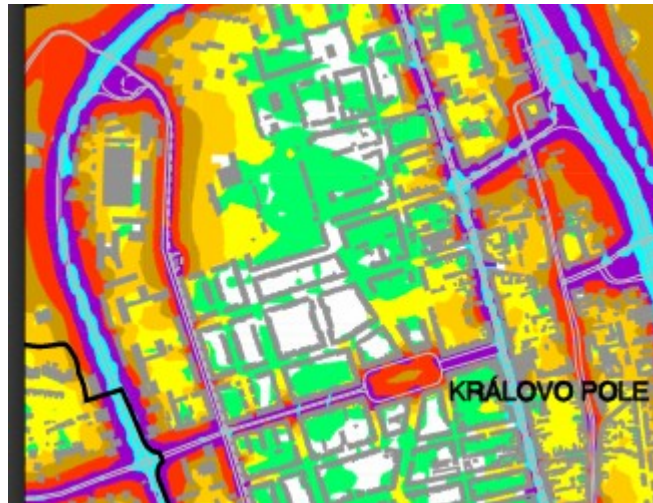
Inspirace na Cejlu či v blízkém okolí Brna:



inspirace ve vzdálenějším okolí











Hluková mapa slovanského náměstí 2004



LEGENDA :

EKVIVALENTNÍ HLADINA AKUSTICKÉHO TLAKU LAeg:

	≡ 40 dB
	≡ 45 dB
	≡ 50 dB
	≡ 55 dB
	≡ 60 dB
	≡ 65 dB
	≡ 70 dB
	≡ 70 dB

Na tomto výřezu z denní mapy Králova Pole na <https://www.brno.cz/sprava-mesta/magistrat-mesta-brna/usek-1-namestka-primatorky/odbor-uzemniho-planovani-a-rozvoje/dokumenty/upp/hlukova-mapa/> je vidět, že již v roce 2004 bylo Slovanské náměstí za hranicí obyvatelnosti. Přesto došlo k drastickým zásahům které danou situaci velmi zhoršily (2012 vymýcení husté vegetace, 2019 zúžení všech přechodů a vjezdů/výjezdu na Husitskou a Skácelovu) . A ani otevření tunelů Dobrovského nemělo nestačilo na pozitivní změnu, jež je dále decimována zesilováním MHD.

Jako akt dobré vůle vůči obyvatelům náměstí, lze v případě nepodstoupení zde zmíněných návrhů:

- obyvatelům - a školám - vyměnit okna za protihluková, spočítaná přímo pro daný dům a jeho polohu vůči silnici
- vybudovat protihlukové bariéry všude, kde vozidla mění rychlost
- zafinancovat a zorganizovat zateplení domů po trasách, neboť tepelně izolační materiál pohlcuje i zvuk
 - v případě domů s fasádami v péči památkového ústavu vyjednat povolení k těmto zásahům,
- na nejpostiženějších místech vystavět protihlukové bariéry

Několik ukázek z doby před odstraněním vzrostlé zeleně roku 2012



Takto hustá a soběstačná zeleň, schopná perfektně vyvažovat klima okolí mnohem širšího než jen náměstí, perfektně izolovat hluk všech čtyř stran náměstí, navíc zcela soběstačná, byla vykácena. Pan architekt Sandler, jež místo zničil, již svoji cenu získal. Nyní můžou nastoupit environmentalisté, akustici a další odborníci, aby park znovu uvedli do užité podoby.



Začínající vliv dlouho trvajících such je vidět na následujících obrázcích:
5. srpna 2019



střed aleje nahoře, bok aleje vlevo a dole
pozn: Okrajový strom byl navíc poškozen během
rekonstrukce trolejí.



30.srpna:



Kdy 30. srpna zdaleka ještě není podzim, a stromy by měli být velmi zelené. V okamžiku kdy v aleji zemřou stromy, bude se od dř sucho a smrt šířit.

O to více je markantní usychání stromu na okraj aleje. ->



13. září lze sice již považovat za podzim, přesto je úhyn stromu na okraji aleje vůči sousedovy markantní

